

Pedodonti'ye Yeniden Başlama

UYGULAMA KONTROL LİSTESİ



Updated 4/28/2020

Bu yönerge COVID-19 salgını süresince pedodontistlerin uygulama girişimleri için hazırlanmıştır



AMERICA'S PEDIATRIC DENTISTS
THE BIG AUTHORITY on little teeth®



TABLE OF CONTENTS

PRE-EMERGENCE PROCESSES

- 4 Supply chain verification
- 4 General
- 4 Employee calibration processes
- 5 Teledentistry
- 5 Staff and employment considerations
- 5 Testing and research
- 5 Physical space/office modifications
- 6 Pre-closure/closure patient status

PRACTICE RAMP UP SCHEDULE CONSIDERATIONS

- 7 Addressing family unit behavior
- 7 Getting ready to start up again

SITUATIONS UNIQUE TO THE SPECIALTY OF PEDIATRIC DENTISTRY

- 8 Children requiring behavior guidance (BG) with enhanced physical contact
- 8 Children with compromised immune illness or with complex medical care needs
- 8 Immediate care for high caries index patients/emergencies
- 9 Patients from group living sites
- 9 Traumatic injury
- 9 In-office anesthesia treatment
- 9 Hospital dental cases

POINT-OF-CARE CONSIDERATIONS/OPERATORY ENVIRONMENT

- 10 Ventilation
- 10 Use of high capacity evacuation devices
- 10 PPE and infection control enhancement
- 11 Viral numbers and aerosols
- 11 UVC
- 11 HEPA
- 11 Single Use Equipment
- 11 Nitrous oxide sterilization
- 11 Miscellaneous

PRACTICE MANAGEMENT CONSIDERATIONS

- 13 If an owner of a practice
- 13 If you are associated with local hospitals
- 13 Insurance and payer considerations
- 14 Medicaid and public considerations
- 14 If you are an associate or employee dentist
- 14 For pending grads and new grads
- 14 Third party compliance oversight

PREFACE

Dear Colleagues,

The tremendous challenges we are facing due to the COVID-19 crisis are unprecedented in most of our lifetimes. Our health care system, our economy, and our nation's people were not ready for the impact of this virus. And we and our practices were not prepared for the far-reaching effects of the pandemic and only now are beginning to look at re-emergence from closures and emergency-only operation to get back to caring for children.

Re-emergence from the depths of the pandemic will take time and defining a "new normal" for our lives and our practices. No one is really sure of what the end of this pandemic will look like, so we can only try to do our best to craft a safe and effective practice environment. Further, because of the novelty of this crisis, how we approach renewal of our practices will be a mix of application of existing science, interpretation of new findings, and creativity and common sense. Until more is known about transmission, testing, and immunity, as well as the effectiveness of mitigation efforts, these recommendations are, at best, merely guideposts, not a definitive road map.

Because of uncertainties and the evolving understanding of the virus, we felt it would be less valuable, and in fact, counterproductive to be prescriptive than to direct members in directions that seem important to consider in the resumption of practice. Because of competing information and significant differences in states' approaches to reestablishing their economies while still controlling the virus, we felt it best to direct pediatric dentists to look to reliable local and national sources of information to get specific information in the categories in this checklist.

The checklist offers documents and links that were available at the time of its conception, but those can change and some already have, but are included because of their historical reference.

We hope that this document proves useful as states open up restrictions and we all begin to get back to caring for children in ways that are safe for them, their families, our staff and ourselves.

Sincerely,

The Safety Committee

Casamassimo, P., Castellano, J., Conte, C., Czerepak, C., Jacobson, B., Lee, J., Miller, J., Younger, L.

GİRİŞ

Bu kontrol listesi pedodontistlere tedavi uygulamalarına yeniden başladıklarında rehber olması amacıyla yayınlanmıştır.

Kontrol listesi hazırlandığı anki en güncel bilgilere dayanmaktadır. COVID-19 salgınının değişen doğası, virüs bulaşmasına ilişkin bilimsel keşifler, alınan önlem ve tedavi uygulamaları ile ilgili sonuçlara bağlı olarak öneriler ve değişebilecek değerlendirmeler yapılmıştır. Bu kılavuzu kullanan hekimlerin düzenli olarak güvenilir ulusal ve yerel kaynaklara ulaşmaya devam etmeli ve geçerli olan tavsiye ve direktiflere uymalıdır.

Ayrıca bu belgenin kaynak bölümünde sağlanan bilgi kaynakları zaman içinde yeni bilgilerle güncelliğini yitirebilir. Hükümet ve profesyonel kuruluşlar tarafından verilen en güncel tavsiyelere uyulmalıdır.

Uzun vadede COVID-19'a karşı bağışıklık elde edilene kadar biz pedodontistlerin görevleri aşağıdakileri sağlayacak şekilde sıralanmıştır:

1. ABD sağlık sisteminin hastanelerdeki hastaları tedavi edebildiğinden emin olmak,
2. Kişisel ve uzman olarak virüs bulaşımı önlemek,
3. Kamu ve pediatrik dental iş gücünün sağlıklı çalışmasını sağlamak ve çalışma gücünü korumak,
4. Sosyal, duygusal ve ekonomik zararı azaltmak,
5. Çocukların ağız sağlığını en uygun hale getirmektir.

Sağlık, yoksulluk ve ekonomi üzerindeki etkiler nedeniyle günümüzde birçok devletin ve meslek kuruluşunun COVID-19'un yayılmasını azaltma girişimlerinde önerdiği veya gerekli gördüğü acil diş hekimliği hizmetlerinin uzun süre bu şekilde sürdürülmesi mümkün değildir. Bu nedenle yayınlanan bu kontrol listesi ile salgın öncesi tedavi hizmetlerinin yeniden başlamasından önce dikkat edilmesi gereken alanları ele alarak oluşturulmuştur. Ayrıca salgın sonucunda uygulamalarda yeniliklerin ve değişikliklerin olacağı ve salgın sonunda tedavi hizmetleri başladığında bu uygulamaların rutin uygulamalarımız üzerinde bir takım etkilerinin olacağı göz önüne alınmalıdır.



TEDAVİ HİZMETLERİNİN YENİNDEN BAŞLAMASI

Hasta tedavi hizmetlerine yeniden başlanması için tekrar tedavilere başlamamızı kolaylaştıracak ve personelin “yeni normal” ortama ayak uydurabilmesi için bir dizi adım atılmalıdır. Bu ilk bölümde özellikle personel hazırlığı ve fiziksel değişikliklere odaklanarak uygulamaların başlatılmasını kolaylaştıran yönergeleri ve üyelerin fikirleri verilmiştir. Burada sunulan öneriler, COVID-19 salgını hakkında bilinen ve halen devam eden operasyonel değişikliklerle uyumlu ve benzer düzeydedir.

BAŞLIKLAR VE TAVSİYELER

Tedarik Zincirinin Doğrulanması

- Kişisel koruyucu ekipmanlarla ilgili yönergeler hala geçerlidir
- Tek kullanımlık malzemeler ile ilgili yeni tavsiyeler (örn. N2O)
- Kişisel koruyucu ekipmanların bulunabilirliği için dental tedarikçilerle iletişim halinde olun
- Koruyucu ekipmanlar için paralel ithalat konusunda dikkatli olun

Genel

- Mevcut enfeksiyon kontrol uygulamalarını gözden geçirin
- Pediatrik risk düşüktür

Çalışanların Kalibrasyonu

- Bir solunumu koruma sistemi geliştirmeyi düşünün
 1. Uygun eğitim veya deneyime sahip bir program yöneticiniz olmalıdır (DDS tek başına yeterli değildir)
 2. Solunum Koruma Programı Öğeleri:
 - a. Seçim
 - b. Medikal değerlendirme
 - c. Uyum değerlendirme
 - d. Kullanım
 - e. Bakım ve koruma
 - f. Solunum havasının kalitesi ve kullanımı
 - g. Eğitim
 - h. Program değerlendirme
- Ağız sağlığı için hasta triyajı gerekli
- Hem randevudan önceki gün hem de randevu günü ön tarama için bir yöntem geliştirin
- **COVID-19 riskinin değerlendirilmesi**
- Pozitif COVID-19 test sonucuna sahip olanlar için sevk yöntemlerinin belirlenmesi

KAYNAKLAR

Kaynaklar, geriye dönük olarak derlenmiştir ve kronolojik sırada değildir. Kullanıcıların doğruluğunu teyit etmeleri önerilir

- [American Dental Accessories](#)
- [AM Systems: Respiratory and Anesthesia Equipment: ViroMax Viral and Bacterial Filter](#)
- [The ADA's Advisory Task Force for Dental Practice Recovery has developed a free toolkit for members offering interim guidance on measures to help protect patients, staff and dentists from COVID-19 as dental practices re-engage in providing the full range of oral health care. To receive a copy, visit this ADA site and fill out the form for a link to the toolkit.](#)
- [ADA Interim Guidance and Minimizing Risk Comprehensive Resource](#)
- [ADA Guide to Understanding and Documenting Teledentistry Events](#)
- [ADA: What Constitutes a Dental Emergency](#)
- [ADA Webinar: COVID-19: What To Do If a Patient or Dental Staff Tests Positive](#)
- [ADA: What to Do if Someone on Your Staff Tests Positive for COVID-19](#)
- [ADA COVID-19 Coding and Billing Interim Guidance](#)
- [CDC COVID-19 Guidance for Healthcare Professionals](#)
- [CDC: Interim Infection Prevention and Control Guidance for Dental Settings During the COVID-19 Response](#)
- [CDC Poster: PPE Training for Staff](#)
- [CDC Using PPE When Caring for People with Confirmed or Suspected COVID-19](#)
- [Doxy Telemedicine Tool](#)

BAŞLIKLAR VE TAVSİYELER

Telefonla dış hekimliği bilgi hizmeti veriyorsanız:

- Triyaj sürecini tanımlayın
- Salgın sırasında uygulandığı takdirde, telefonla dış hekimliği bilgi hizmetinin genişlemesini/azaltılmasını tanımlayın

Personel ve çalışan öngörülere:

- Test yapılana kadar, riskin azaltma önlemleri oluşturma, ateş ölçümü yapma
- Personel için temassız görevler
- Çamaşırhane yönetimi
- Enfeksiyonu sınırlamada antikor titrelerinin kullanılması
- Mevcut olduğunda aşı gereksinimini göz önünde bulundurun
- Personelden birinin COVID-19 testi pozitif ise ne yapmalı?
- “İşe geri dönemeyen” çalışanlar için protokol
- Personelin durumunu ve moralini düzenli olarak kontrol edin

Testte (varsa) araştırılacak bazı konular:

- Ters transkripsiyon polimeraz zincir reaksiyonu (RT-PCR) testi
- Döngü aracılı izotermal amplifikasyon (lamp)
 - Örnekleme: yetişkin ve çocuk
 - Antikor ile virüs testi arasındaki fark ile doğruluk düzeylerini bil

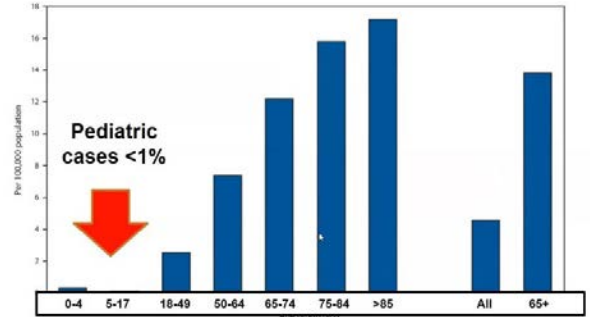
Fiziksel alan / ofis modifikasyonu:

- Hükümet ve halk sağlığı departmanları ile ortak terimleri kullanın (sosyal mesafe)
- Ofis için bariyerler düşünün
 - Hasta koltuklar arasına perdeler takmayı düşünün
- Dezenfekte edilmesi zor eşyaları (oyuncak, dekor, kitaplar, dergiler) muayene odasından ve bekleme odalarından çıkarın
- Etkin bir temizlik programı oluşturun
- Hastaların ofiste yanlış alanlara gitmesini önlemek için yeni tabelalar düşünün
- Resepsiyon sırasında işleyişi en üst düzeye çıkarın ve sosyal mesafeyi korumak için bekleme alanını düzenleyin
- Ofisin ön kapısını açık bırakın veya elektronik kapı açıcıların kurulmasını düşünün
- Ofis ortamı kaç kişi için güvenli olduğunu ve hastalar randevuları beklerken korunması gereken mesafe için yeterli alan olup olmadığını düşünün
- Geniş / kalabalık alanlara hava temizleyicilerin yerleştirilmesine ihtiyaç var mı?

KAYNAKLAR

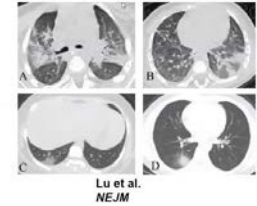
Kaynaklar, geriye dönük olarak derlenmiştir ve kronolojik sırada değildir. Kullanıcıların doğruluğunu teyit etmeleri önerilir

- [EPA: Disinfectants for Use Against SARS-CoV-2](#)
- [How to Choose and Use Environmental Surface Disinfectants](#)
- [MMWR Hospitalization Rates and Characteristics of Patients Hospitalized with Laboratory-Confirmed Coronavirus Disease 2019](#)
- [Social Distancing Protocol from San Mateo County, CA](#)
- [Standard and Transmission-Based Precautions in Dentistry](#)
- [Sampling: Adult](#)
- [Sampling: Pediatric](#)
- [Test: Loop Mediated](#)
- [Test: RT-PCR](#)



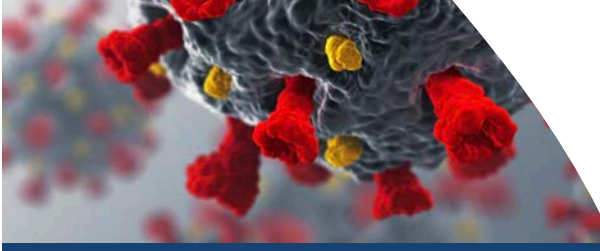
Hospitalization Rates and Characteristics of Patients Hospitalized with Laboratory-Confirmed Coronavirus Disease 2019, COVID-NET, 14 states March 4-30, 2020, MMWR April 8, 2020

- Pneumonia was found in asymptomatic children
- Ground glass opacities in 20-60%
- Can be bilateral (12-50%) or unilateral (19-56%)



Pediatric COVID-19 Imaging

Reference: Lu et al, Letter to the Editor, March 18, 2020 NEJM, Xia et al Pediatric Pulmonology, 2020:1-6



AAPD'nin COVID-19 kaynaklarına ulaşmak için aapd.org sayfasındaki AAPD COVID-19 Güncelleme Merkezi'ni ziyaret edin

BAŞLIKLAR VE TAVSİYELER

- Operasyon alanları ve/veya bekleme alanlardaki hava çevrim hızını öğrenmek için mimar veya ısıtma sistemi birimine başvurun
- Aeresol tahliye üniteleri (şu anda tavsiye edilmiyor ancak değişikçe bilimsel tavsiyelere uyun)
- Mümkünse tedavi sırasında tedavi odasının kapısını kapatın
- Bulaş olabilecek temas noktalarını ve hasta temasının olduğu noktaları azaltmaya çalışın. Örneğin kalemlerin ve kredi kartı makinelerinin yüzey temizliği, kalem ve form aktarımlarının temassız çözümlerle kalem kullanımının azaltılması veya self-servis çözümler getirilmesi (formlar, kayıtlar vb.)
- Yapılacak uygulamaya özel operatörü/odaları/alanları belirleyin ve randevuların süresini sınırlamaya çalışın
- COVID-19 pozitif hastaları gün sonunda tedavi etmeye çalışın
- COVID-19 pozitif hastalar için görevlendirilmiş bir COVID-19 ekibi kurun
- Hastayı karşılayan personelin korunması/ bariyerler/ kişisel koruyucu ekipman
- Açık resepsiyon masasında karşılama görevlisini korumak için geçici akrilik bariyerler yerleştirmesi
- Negatif basınç odaları (şu anda tavsiye edilmiyor)

Kliniklerin kapanmasından önce ve sonraki sürede hastaların durumu:

- Acil durum hastalarının takibinde izlem: tedavi gerektiren acil vakalarınız ile acil vakalarınızın kalan işlemlerini belirleyin ve vakaların ciddiyetindeki değişiklikler ile tedavi için nereye gittiklerini öğrenin
- Bekleyen sedasyon ve genel anestezi hastalarının takibini yapın
- Geri çağırılan ve yeni gelen hastaların organize edilmesi
- İnternet sayfa güncellemeleri
- Hastalar için kliniğin uygunluk bildirimleri (kliniğin diş hekimi uygulamaları ve COVID-19 ile ilgili federal, eyalet, yerel talimatlar ve rehberliğe nasıl uyduğu)
- Telefon mesajlaşma güncellemeleri
- Kapsamı incelemek ve harekete geçmek için yeterli zaman verin



TEDAVİLER HAKKINDA ZAMANLAMA TAVSİYELERİ

Uygulamaların yeniden başlatılması, fiziksel unsurların yanı sıra insani unsurlara da sahiptir. Diş bakımının yenilenmesi ile ilgili hasta endişesi düzeyi bilinmemektedir ve sürecin bir parçasında, hasta güvencesine duyulan ihtiyaç ve personelin atılan adımlar hakkında ailelerle iletişim kurabildiğinden ve güvenliklerini sağlamak için diğer önlemleri gösterebildiğinden emin olmaktadır

BAŞLIKLAR VE TAVSİYELER

Aile birimi davranışını ele alma:

- Aralıklara ve diğer enfeksiyon kontrol önlemlerine bakın (engeller, şaşırtıcı randevular, arabada bekletme, telefonla ön taramanın kullanılması, bir veli, kardeş yok, oturma açma yok, oyuncak / kitap / dergi yok)
- Maruz kalma riskini ve hasta ayrılmasını basit, uygun maliyetli hasta akışı politikaları ve prosedürleriyle dengeleyin
- Tedaviyi ve erişimi en üst düzeye çıkarın ve akut pandemik dönem yerinden edilmiş / yeniden planlanmış hastaları dahil edin
- KKD sürdürülebilir stratejiler: aileler için kapıda maskeler ve dezenfektanlar düşünün
- KKD eksikliğinden dolayı, hastaların kliniğe bir “yüz siperliği” ile gelmeleri ve sadece gerekliyse maske sağlanması gerekmektedir
- Ateş ve semptom taraması hakkındaki mevcut tavsiyeye ek olarak, çocuklar dahil olmak üzere asemptomatik olan enfeksiyonu olan hastaları tanımlamayı iyileştirecek ek tarama prosedürlerini değerlendirin ve geliştirin

Yeniden başlatmaya hazırlanma:

- Topluluğunuzun hastalık durumunu en iyi şekilde anlamak için eyalet / ilçe verileri veren gerçek zamanlı COVID-19 hastalık ilerleme kaynaklarını kullanın
- Endüstrilerin Yeniden Açılma Yönergeleri için Kaynakların Düzenlenmesi
- COVID-19 sırasında diş hekimliği uygulaması ile ilgili bireysel devlet görevlerini bilir
- Damlacık ve aerosol kontaminasyonu arasındaki farkı anlayın
- Dental aerosoller, sıçramak ve hafifletme yaklaşımlarını anlamak
- Ofisiniz için bir başlangıç planı geliştirin
- Kriz sonrası bir SOP Kılavuzu oluşturun veya mevcut ofis kılavuzunu gözden geçirin

KAYNAKLAR

Kaynaklar, geriye dönük olarak derlenmiştir ve kronolojik sırada değildir. Kullanıcıların doğruluğunu teyit etmeleri önerilir.

- [ADA: COVID-19 Frequently Asked Questions](#)
- [ADA: OSHA Guidance Summary for Preparing Workplaces for COVID-19](#)
- [ADA Screening and Risk Mitigation Algorithms](#)
- [ADA State Dental Mandates and Recommendations](#)
- [American Dental Accessories Dental Practice Advice](#)
- [CDC: Interim Guidance for Businesses and Employers](#)
- [Clinician's Report from Gordon Christensen](#)
- [Coronavirus Blog: Droplet vs Airborne Transmission Warning](#)
- [Coronavirus Disease 2019 \(COVID-19\): Emerging and Future Challenges for Dental and Oral Medicine](#)
- [Dimensions of Dental Hygiene: Protecting Yourself](#)
- [FDA: Surgical Mask and Gown Conservation Strategies - Letter to Healthcare Providers](#)
- [Federal Guidance: Opening Up America Again](#)
- [JADA: Aerosols and Splatter in Dentistry](#)
- [Johns Hopkins COVID-19 U.S. Cases by County](#)
- [John Hopkins: Public Health Principles for a Phased Reopening During COVID-19: Guidance for Governors](#)
- [N-95 Respirators and Surgical Masks, FDA](#)
- [NIOSH: Slideshow, Aerosol Generation and Behavior](#)
- [Return-to-practice roadmap for dentists in post-COVID-19 pandemic](#)



PEDODONTİ İÇİN ÖZEL DURUMLAR VE DİKKAT EDİLECEK HUSUSLAR

Pediyatrik hastalarda dental işlem uygulama zorlukları ,genel diş hekimi muayenelerinde veya diğer uzmanlık alanlarında görülmeyecek durumlara bizleri hazırlar. Bu bölüm, pediyatrik diş hekimleri olarak düzenli olarak gördüğümüz farklı hasta gruplarının tedavilerini güvenli ve etkili hale getirmek için düşünülebilecek adımları kapsar.

BAŞLIKLAR VE TAVSİYELER

Geliştirilmiş fiziksel temas ve çoklu personel ile davranış rehberliği (KS) gerektiren çocuklar:

- Fiziksel davranış rehberliği gerektiren hastaları geciktirin
- Tarama kriterleri negatif ise maske giyen ebeveynin kucağında hastayı tedavi etmeyi düşünün
- Özel saatler
- Kontaminasyondan önce olası yönlendirmelere hazırlanın
- Önlük değişim sıklığı ve yıkama
- Kısıtlama cihazı temizliği
- Maruz kalma olasılığına göre tasarlanmış kişisel koruyucu ekipmanlarla birlikte, önerilmesi durumunda gelişmiş koruyucu ekipman kullanımı

Bağışıklık sistemi zayıflamış veya karmaşık tıbbi bakım ihtiyaçları olan çocuklar:

- Protokol ve sevk kaynakları hazırlamayı düşünün
- Medikal doktor ve hastane protokollerini hazır bulundurun
- Kliniğe gelen hastayı medikal doktora yönlendirip, konsültasyon alın
- Mümkünse hastane tabanlı diş kliniklerini düşünün
- Randevu için özel saat/gün planlayın (bir randevu veya özel saat/günler)
- Enfeksiyon kontrolü ve hava döngüsü için hastane standartlarına uygun bir oda ayarlamayı düşünün

Yüksek çürük risk grubundaki hastalar için acil müdahale:

- Hastaya her seansta mümkün olduğunca fazla tedavi yapılmalı (randevu sayısını azaltmak için)
- Ağrı ve sevk için protokoller oluşturmak
- Genel anestezi hastalarının programlanması için risk bazlı bir ölçek geliştirilmesi ve sevk için protokoller oluşturmak

KAYNAKLAR

Kaynaklar, geriye dönük olarak derlenmiştir ve kronolojik sırada değildir. Kullanıcıların doğruluğunu teyit etmeleri önerilir.

- [AAAASF's guide to re-opening your AAAASF-accredited facility after closure due to COVID-19](#)
- [American College of Surgeons: Local Resumption of Elective Surgery Guidance](#)
- [AAPD: Management of Dental Patients with Special Health Care Needs](#)
- [American College of Surgeons: Clinical Issues and Guidance COVID-19](#)
- [American College of Surgeons: Local Resumption of Elective Surgery Guidance](#)
- [ASDA Interim Guidance For Dentist Anesthesiologists Practicing In The Office-Based Setting During The COVID-19 Pandemic](#)
- [ASHRAE: New Ventilation Guidelines](#)
- [Caries Management Strategies for Primary Molars](#)
- [CDC: Caring for Children COVID-19](#)
- [Effect of sensory adaptation on anxiety of children with developmental disabilities: a new approach.](#)

BAŞLIKLAR VE TAVSİYELER

- Hastane / cerrahi merkezinin elektif dental hastalarını ne zaman planlayacağını belirleyin
- Çürük dişleri geçici çözüm için stratejiler geliştirmek: IRM kullanımı, cam iyonomer

Grup yaşam alanlarından hastalar:

- Semptomlar için ön taramayı düşünün
- Telefon ile triyaj
- Erişimi ve tedaviyi en üst düzeye çıkarmak / maruz kalma olasılığını azaltmak için özel saatler
- Hastanın sağlığından sorumlu sağlayıcı ile bir iletişim bağlantısı geliştirin

Grup yaşam alanlarından hastalar:

- Mesai sonrası için bir oda ayırmayı düşünün
- Belirtiler için ön tarama
 - Hastanın yaşı, diş durumu, oklüzyonu, tıbbi ve viral durumu dikkate alınmalı
- Telefon ile triyaj
- Mesai sonrası ekibe risk ödemesi
- Neyin bekleyebileceği bilinmeli

Ofis içi anestezi tedavisi:

- Ek personelin kişisel koruyucu ekipman gereksinimlerini göz önünde bulundurun
- Ekipman için dezenfeksiyon protokolü uygulayın
- Kontaminasyon olasılığını azaltmak için çalışma zamanlarını planlayın
- ASDA önerilerine bakın
- Anestezi hastalarıyla çalışan personel için kumaş giysiler yerine tek kullanımlık giysiler kullanmayı düşünün

Hastane dental vakaları:

- Hastane vakaları için daha disiplinli ameliyat öncesi ve ameliyat sonrası adımlar
- Tavsiye seçeneklerini ve operasyon öncesi zaman çerçevesini göz önünde bulundurun
- Ofis dışındaki tarama ve yönetim protokollerine uymak
- Seçmeli vakalar için Cerrahi Anabilim Dalı Kılavuzlarını tanıma
- Hastane sisteminin diş hekimlerinin uydu merkezlerini kullanmasına izin verip vermeyeceğini belirleme
- Ameliyathane ve özel sevk kaynakları için seçenekleri gözden geçirmeyi düşünün
- Ofis dışında artan tarama ve yönetim protokollerine uyum

KAYNAKLAR

Kaynaklar, geriye dönük olarak derlenmiştir ve kronolojik sırada değildir. Kullanıcıların doğruluğunu teyit etmeleri önerilir.

- [Guidance on Preparing Workplaces for COVID-19](#)
- [Planning Advice: Design distinctions for exam, procedure and operating rooms](#)
- [Roadmap for Resuming Elective Surgery After COVID-19 Pandemic, Joint Statement](#)
- [Strategies for Optimizing the Supply of Isolation Gowns](#)



TEDAVİ TAVSİYELERİ/OPERASYON ORTAMI

Dental uygulamaların yapılmasına geri dönüldüğünde odaklanılacak nokta enfeksiyon kontrolü olacak ve bunun önemli bir kısmını hasta-hekim temasları oluşturmaktadır. Bugüne kadar bulaşma ile ilgili ek önlemlerin faydalı olduğunu gösteren bir çalışma bulunmamaktadır. Bu bölümde verilen tavsiye ve kaynaklar güvenilir yaklaşımlar, uzman önerileri, tedavi protokollerini iyi bilen diş hekimlerinin önerileri ve pedodontideki tedavi yöntemleriyle oluşturulmuştur. Sunulan kaynaklar zamanla değişebilecek nitelikte olduğundan kullanıcılar toplantılara katılmalı ve güncel bilgileri almalıdır.

BAŞLIKLAR VE TAVSİYELER

Havalandırma:

- Müsaitlik durumuna göre yerel hastane veya bir cerrahi merkezi ile ortaklık yapmayı düşünün
- Tek kullanımlık / sterilize edilebilir nitröz tüp kullanımını düşünün
- Aerosol oluşturmadan hangi dental uygulamaların gerçekleştirilebileceğini belirleyin ve bunları 'kuru randevular' olarak belirleyin, diğer tüm randevular aerosol içeren ve daha yüksek risk olarak kabul edin
- N95 maskelerini korumak için N95 üzerine tek kullanımlık maske takmayı düşünün
- Havalandırma sistemleri, filtreleme ve hava çıkış fanlarının havalandırmayı iyileştirebileceği için bina sorumlusu ile kontrol ettirin
- Aerosol oluşumu sonrasında temizleme/dezenfeksiyon için yeterli süre sağlayabilmek amacıyla aerosol oluşturan ve aerosol olmayan tedaviler için ayrı tedavi günleri planlamayın

Yüksek kapasiteli tahliye cihazlarının kullanımı:

- Çoklu sakşın donanımlı üniteler
- Gerekğinde hastaneye veya ameliyat merkezine sevk

Koruyucu ekipman - enfeksiyon kontrolünün iyileştirilmesi

- COVID-19 için temizlik ve dezenfeksiyon protokollerinin düzeltilmesi
- Güvenilir kaynaklardan temas noktası ve hasta tedavisi ile ilgili önerilerdeki değişikliklerin takibi
- Hastalara eşlik eden kişiler ve personel için tarama ve ateş ölçümü yapın (şu anda faydası kanıtlanmamıştır)
- Gerekğinde N-95 maskelerinin yeniden kullanılması

KAYNAKLAR

Kaynaklar, geriye dönük olarak derlenmiştir ve kronolojik sırada değildir. Kullanıcıların doğruluğunu teyit etmeleri önerilir.

- [ADA COVID-19 Webinars on Transmission and Emergency](#)
- [ADA: Interim Mask and Face Shield Guidelines](#)
- [ADA: Understanding Masks](#)
- [ADS Extraoral Dental Suction System](#)
- [ASHRAE Standard: Ventilation for Acceptable Indoor Air Quality](#)
- [Bentley CD, Burkhart NW, Crawford JJ. Evaluating spatter and aerosol contamination during dental procedures. J Am Dent Assoc. 1994;12:579-584.](#)
- [California Code of Regulations: Indoor Air Quality](#)
- [CDC: Bloodborne Pathogens and Aerosols in Dentistry](#)
- [CAL OSHA: California Workplace Guide to Aerosol Transmissible Diseases](#)
- [CDC: Decontamination and Reuse of Filtering Facepiece Respirators](#)
- [CDC: Guidelines for Environmental Infection Control in Health-Care Facilities \(2003\) pg. 1](#)
- [CDC Guidelines for Environmental Infection Control in Health-Care Facilities \(2003\) Pg. 2](#)
- [CDC: Strategizing for Optimization the Supply of Isolation Gowns](#)
- [CDC: Sterilizing Practices](#)
- [Comparison of suction device with saliva ejector for aerosol and spatter reduction during ultrasonic scaling](#)

BAŞLIKLAR VE TAVSİYELER

- Ofis sterilizatörlerinin etkinliğini test etmeye ve belgelemeye devam edin
- Uygulamalardan sonra, ünitlere bağlı su ünitelerinin sistemlerinin kontrolü
- Tuvalet temizliğini göz önünde bulundurun
- Ödüller için: listeniz olsun ve personelin alıp çocuğa vermesini sağlayın – oyuncak kutusu yok

Viral Miktarı ve Aerosoller:

- Viral yükü azaltmak için ağız çalkalamayı göz önünde bulundurun
- Patojen yayılımını azaltmak için rubber dam kullanımı
- Prosedürlere ve yakınlığa dayalı olarak diş hekimi ve personel için N95 ve diğer PPE maskelerin kullanımı
- Tükürük emici yerine Isolite tipi sakşınlar
- N95 maskesini korumak için, N95 maskesinin üzerine standart bir cerrahi maske takın
- Maske üzerine yüz siperi takın

UVG:

- Ultraviyole ışık dezenfektanlarını göz önünde bulundurun

HEPA:

- HEPA hava temizleyicileri göz önünde bulundurun

Viral Miktarı ve Aerosoller:

- Tek kullanımlık ve çok kullanımlık muadilleri bulunan armamentaryumlar (hekimin hasta muayene ederken kullandığı her şey) olan steril edilebilir, ve nitroz oksit çözeltisi ile yıkanmış maskeleri ve önlükleri tanımlayın.
- Yeni tek kullanımlık tavsiyeler (ör: N2O)

Viral Miktarı ve Aerosoller:

- Tüpler, maskeler, çantalar
- Sterilize ediyorsanız, tüplerinizin / çantalarınızın sterilize edilebildiğini doğrulayın

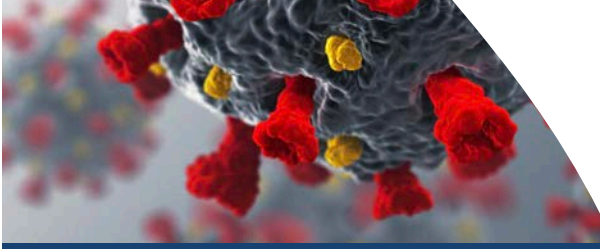
Viral Miktarı ve Aerosoller:

- Enfeksiyon kontrolündeki potansiyel eksiklikleri tespit edin, değerlendirin ve daha sonra resmi kurallar belirlenene kadar en iyi geçici uygulamaların geliştirilmesi yoluyla düşüncelerinizi rahatlatın. (örn: aerosoller ve nitroz oksit solunum devreleri)

KAYNAKLAR

Kaynaklar, geriye dönük olarak derlenmiştir ve kronolojik sırada değildir. Kullanıcıların doğruluğunu teyit etmeleri önerilir.

- [Consumer Health Reports: What to know about Air Purifiers and the Coronavirus](#)
- [Consumer Lab: Ultraviolet Light Sanitizers and Coronavirus](#)
- [COVID-19 Evidence Service | Addressing COVID-19 Face Mask Shortages \[v1.1\]](#)
- [CPAC: RH N95 Decontamination System](#)
- [Crosstex: Instructions for Use of Axxess RFS Nasal Mask System](#)
- [Crosstex: Reprocessing of Scavenging Circuits and Multi-Use Nasal Masks](#)
- [Crosstex: The Right Mask for the Right Task](#)
- [ECRI: Safety of Extended Use and Reuse of N95 Respirators](#)
- [Efficacy of preprocedural mouth rinses in the reduction of microorganisms in aerosol: A systematic review](#)
- [FDA, N-95 Respirators and Surgical Masks](#)
- [How to Properly Put on and Remove a Disposable Respirator](#)
- [IMC: Can masks be sterilized while retaining protective function](#)
- [The efficacy of the rubber dam as a barrier to the spread of microorganisms during dental treatment](#)
- [Jacks M. A laboratory comparison of evacuation devices on aerosol reduction. J Dent Hyg. 2002;76:202-206.](#)
- [Minnesota Dept of Health Office of Emergency Preparedness: Airborne Infectious Disease Management Methods for Temporary Negative Pressure Isolation](#)
- [NAFA: Talking Air Filtration](#)
- [NAFA: Talking Air Filtration with Dr. Jeff Siegel University of Toronto: COVID-19 FAQs and Air](#)
- [NAFA: COVID-19 and Air Filtration Frequently Asked Questions](#)
- [NIOSH: Understanding the Difference Between Mask and Respirator](#)
- [OSHA Guidance on Preparing Workplaces for COVID-19](#)
- [OSHA: Fit Testing Procedures for Respirators](#)
- [OSHA: Health and Safety Topics Indoor Air Quality](#)
- [OSHA: How to Perform a User Seal Check with an N95 Respirator](#)



AAPD'nin COVID-19 kaynaklarına ulaşmak için aapd.org sayfasındaki AAPD COVID-19 Güncelleme Merkezi'ni ziyaret edin

KAYNAKLAR

Kaynaklar, geriye döntük olarak derlenmiştir ve kronolojik sırada değildir. Kullanıcıların doğruluğunu teyit etmeleri önerilir.

- [OSHA: Indoor Air Quality in Commercial and Institutional Buildings](#)
- [OSHA: Letter on Regulation on Respiratory Protection for M. tuberculosis](#)
- [OSHA: Temporary Enforcement Guidance - Healthcare Respiratory Protection Annual Fit-Testing for N95 Filtering Facepieces During the COVID-19 Outbreak](#)
- [OSHA Training: Medical Evaluation for Workers Who Use Respirators](#)
- [OSHA Training: Respirator Fit Testing](#)
- [NIH: Decontamination of N-95 Masks](#)
- [NIOSH: Aerosols](#)
- [NIOSH: Healthcare Respiratory Protection Resources](#)
- [NIOSH: Indoor Environmental Quality](#)
- [NIOSH: TB Infection Control Practices](#)
- [2020 COVID-19 Coronavirus Ultraviolet Susceptibility](#)
- [Porter Instrument Nitrous Oxide Scavenger System: Double Mask Breathing Circuit](#)
- [Porter Scavenger Rubber Goods System User Instructions for Assembly, Installation and Cleaning](#)
- [The Porter Disposable Silhouette Nasal Mask Improves Infection Control Safety](#)
- [Turbulent Gas Clouds and Respiratory Pathogen Emissions](#)
- [RA Medical Services Ltd: Infection Control Guide to Care of Inhalation Sedation](#)
- [RDH: High Volume Evacuation: Aerosols - It's what you can't see that can hurt you](#)
- Timmerman MF, Menso L, Steinfott J, van Winkelhoff AJ, van der Weijen GA. Atmospheric contamination during ultrasonic scaling. J Clin Periodontol. 2004;31:458-462
- [Transmission routes of 2019-nCoV and controls in dental practice](#)
- [WHO: Natural Ventilation for Infection Control in Health Care Settings](#)



TEDAVİ YÖNETİM TAVSİYELERİ

Hiç kimse salgın sonucunda pediatrik diş hekimliği nasıl gelişecek emin değil, ama en iyi öneri uygulamalara başlamadan önce fiziki ve maddi yönden hazırlık yapılmalıdır. Sunulan kaynaklar önerilen zaman içerisinde gelinen noktayı yansıtır, ancak kişisel, endüstriyel ve devletin maliyesi üzerindeki pandeminin ekonomik etkilerinin devam edecek pedodonti çalışma yöntemleri açısından dikkat edilmelidir.

BAŞLIKLAR VE TAVSİYELER

İş yeri sahibi:

- Personelinizi işten çıkardınız mı?
- Ödenmeyen maaşların maliyetlerini tahmin etme
- Kapanış sırasında personeli nasıl devreye aldınız?
- Bu dönemde tahmini genel masraf kayıplarını açıklayın
- Bu dönemdeki gelir kayıplarını tahmin edin
- Gerçekleşmemiş gelir tahmini: rutin sınavlar, onarıcı, yapılan tüm bakımlar?
- Bir SBA EIDL (Ekonomik Yaralanma Afet Kredisi) için başvurduğunuz mu?
- SBA PPP kredisi için başvurduğunuz mu?
- Ana uygulama borç veren bankanızdan, ertelenmiş ödeme, sadece faiz ödemeleri ve / veya kısa vadeli düşük faizli krediler gibi cari kredi ödemelerinden başka yardım kaynakları istediniz mi?
- Ev sahibinize kira ödemelerinde gecikme dilekçesi verdiniz mi?
- Uygulamanızı küçültmeyi düşünüyor musunuz?
- Tüm çalışanlarınızı işe alacak mısınız?

Yerel hastanelerle ilişkiyorsanız, kriz sırasındaki rolünüzü tanımlayın:

- Kriz sırasında ofis kaynaklarınızı (KKD) hastanelere kattınız mı?
- Ameliyathanelere erişim dışında bırakıldınız mı?

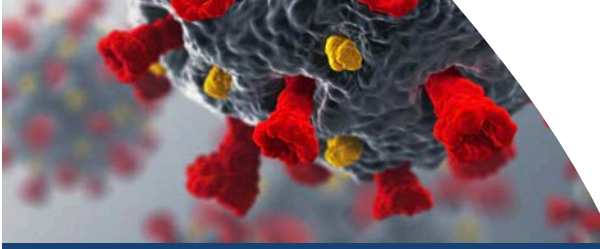
Sigorta ve mükellef hususlar:

- Tele-tıp için potansiyel kapsamı ve COVID-19 testi için yeni kodları öğrenin
- Krizden kaynaklanan mali sorunlara yardımcı olabilecek sigorta şirketlerini takip etmek

KAYNAKLAR

Kaynaklar, geriye dönük olarak derlenmiştir ve kronolojik sırada değildir. Kullanıcıların doğruluğunu teyit etmeleri önerilir.

- [AAO Office Staff and HR FAQ's](#)
- [Delta Dental member companies begin offering financial assistance during pandemic](#)
- [Paycheck Protection Program \(PPP\) Update \[NEW 4/24/20\]](#)



AAPD'nin COVID-19 kaynaklarına ulaşmak için aapd.org sayfasındaki AAPD COVID-19 Güncelleme Merkezi'ni ziyaret edin

BAŞLIKLAR VE TAVSİYELER

- Altıncı ayda yapılan hatırlatma ziyaretleri için zaman konusunda daha fazla esneklik sağlayabilecek sigorta şirketleri ile takip
- İşsiz kalan ebeveyn ve işveren sorununun sağlıkta yardım edilmesi sorumluluğu gereğince incelemek
- Kriz karşısında sigorta şirketleri tarafından yapılan olası değişiklikleri takip etmek

Medicaid ve kamusal değerlendirmeler

- FQHC'ler, halk sağlığı tesislerindeki veya kurumsal uygulamalardaki istihdamı artırdı mı?
- Medicaid dalgalanmaları pediatrik uygulamaları batırır mı yükseltir mi ?
- Devletler ödeme sağlamak için Aylık Başına Yönetilen (PMPM)Bakım Kuruluşlarına (MCO)sahip olacak mı ?
- Devlet gelirlerinin düşmesi Medicaid dış bakımını etkiler mi ?
- Gerçekleştirilemeyen Medicaid talepleri kayda geçirilme midir ?
- Pandemi nedeniyle problemler ve gecikmeler kabul edilecek mi ?
- Medicaid ilinizde finansal avantaj ve ödenek sağlıyor mu ?

Öğretim üyesi veya hekimlerinin maliyetlerinin açıklanması gereken gerçekleştiremedikleri sorumlulukları:

- Kazanılmayan gelir
- Eğitim kredileri
- Finansal krediler

Bekleyen ve yeni mezunlar için:

- Program veya görev sürelerinin tamamlanmamasına rağmen bitirme sertifikaları verildi mi ?
- Taşındığınız ilde program sonrası lisans alma zorluklarınız oldu mu?
- İstihdam sorunları oldu mu ? (Temel varsayım - mevcut özel uygulamalar yükü en aza indirmektedir.)
- İkametiniz alındıktan sonraki borç yükümlülükleriniz nelerdi?

Kişiyi özel denetlenmesi gerekenler:

- Belirtilen amaçlar dışında farklı danışmanlarla sözleşme
- Denetim yapılması gereken kritik incelemeler : hukuki , klinik ve muhasebeyle ilgili ,OSHA , sigorta ve gerekli diğer unsurlar



AMERICA'S PEDIATRIC DENTISTS
THE BIG AUTHORITY on little teeth®